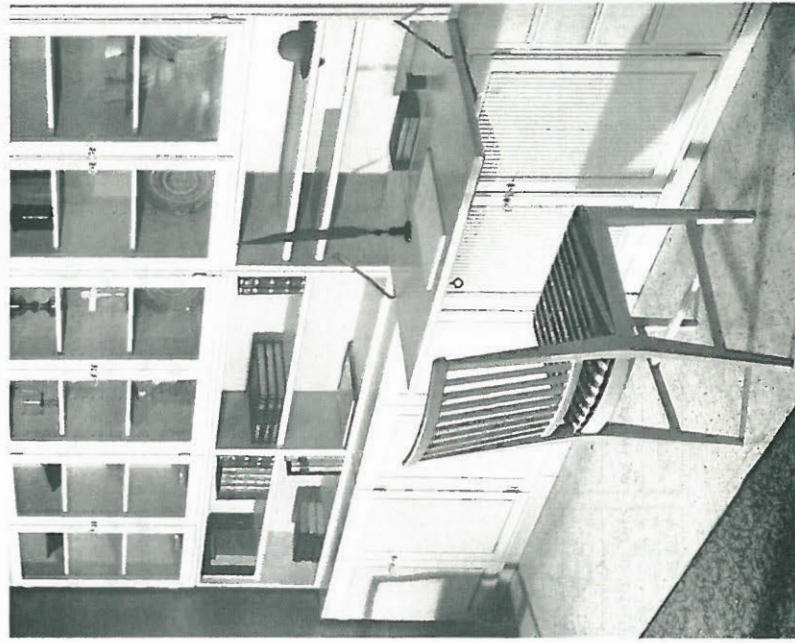
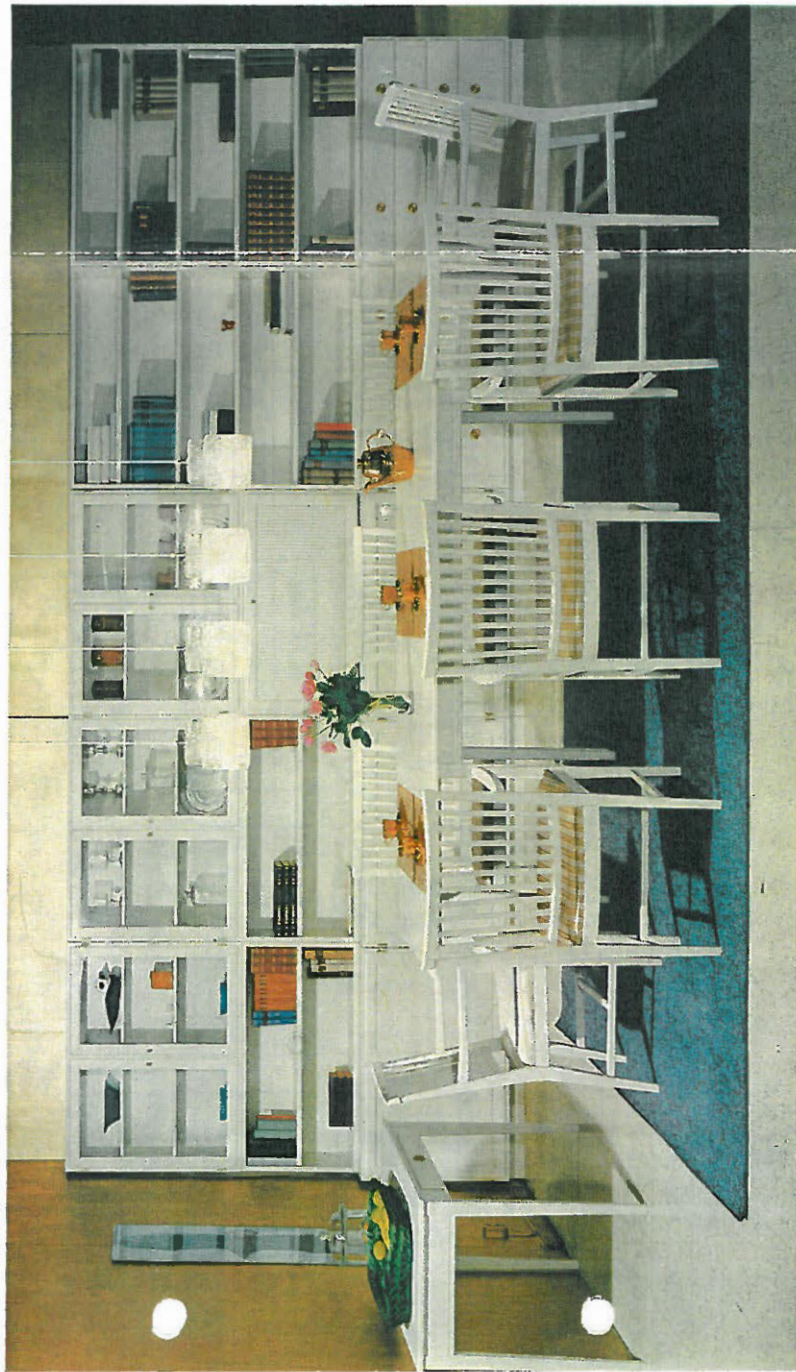




# ANJALA

Ruokailuryhmä | Matgrupp

- Pikkutuoli / Stol 01016 (2060)  
Käsinojallinen tuoli / Stol med armstöd 02003 (2201)  
Ruokapöytä / Matbord 10016 (3034)  
Laatikkopöytä / Bord 10017 (3610)  
Hylykkö 125 cm / Hylla 125 cm 24055 (4127)  
Yläosan sokkeli / Överdelens sockel 24054  
Hylykkö 75 cm / Hylla 75 cm 24056 (4128)



- Hylykkö 50 cm / Hylla 50 cm 24057 (4129)  
Alakaappi / Underskåp 21009 (4318)  
Yläkaappi / Överskåp 21010 (4319)  
Lesioveellinen kaappi / Vitriinskåp 21011 (4320)  
Alalipasto / Nedre byrå 22008 (5018)  
Kirjoituspöytä / Sekretär 22009 (5019)

## ANJALA

A-linjan kolmas kokonaisuus Anjala saadaan markkinoille elokuun aikana.

Anjala on koivua, maalattuna.

Suunnittelija Olli Borg

Anjala-malliston tarve on syntynyt mallistotutkimuksen pohjalta, jossa pyrittiin löytämään hyvätasoista, kohtuullisessa hintatasossa olevaa, perinteellistä talonpoikaista henkeä. Anjalasta voi sanoa, että se edustaa pseudokustavisuuntaa. Tämä tarkoittaa, että Anjala-sarjassa on kustavilaisia piirteitä modernisoidussa hengessä. Sillä ei ole tarkoitus jäljitellä puhdasta kustavilaista tyyliä. Esimerkkinä tästä palapeli kaapistoissa tai hyllystöissä poikkeaa alkuperäisestä tyylistä, mutta sillä on haluttu aikaansaada sisustuksien rakentamismahdollisuuksia tämän päivän tarpeita varten määrätyn ajanjakson romantiikkaa sisällyttään.

Tälle linjalle tyypillisiä piirteitä ovat suhteellisen selkeät muodot kokonaan silti kaareviakaan muotoja unohtamatta. Tämä näkyy istuimien käsipuissa, sohva-, kampa- ja yöpöydissä erikoisesti. Yhtenäinen piirre on myös kaikissa yhteyksissä rakenteiden reunoissa keilatut urat, jotka pehmentävät Anjalan esineitä antaen niille hienostuneen leiman. Kolmas yhtenäinen piirre tälle linjalle on se, että se suosii kultaa ja kultauksia. Niinpä tämä on nähtävissä vedikkeissä, saranoissa, kuvastimissa jne. Hillitty kultainen koristellisuuskin on mahdollista, kuten vedikkeistä voi päätellä. Neljäntenä myöhemmän kustavilaisengon piirteenä on käytetty pystyrihlausta kaapistoon ovissa ja se toistuu myös sängyn pädyissä. Viidenneksi mainittakoon, että Anjala seuraa Askon valkoista linjaa muovikatalyyttimaalattuna. Edelleen verhoilupäällysteistä sanottakoon, että Anjalan esineissä on tarkoitus käyttää yksinomaan italialaista raidallista damastikangasta, jota tulee olemaan neljä värisävyyttä.

## Anjala-sarjan esineet:

4127	avokaappi	125 x 97 x 25 cm
4128	"-	75 x 97 x 25 cm
4129	"-	50 x 97 x 25 cm
4319	yläkaappi	75 x 97 x 25 cm + ovipeili
5109	kirjoituslipasto	50 x 97 x 25 cm + ovipeili
4318	alakaappi	70 x 97 x 37,5 cm + ovipeili
5018	alalaotikosto irtosokkeli	70 x 97 x 37,5 cm + vedikkeet 7,5 x 97 cm
1434	lepotuoli, puukäsinojallinen	
1434	sohva, puukäsinojallinen	
3457	sohvapöytä, soikea,	100 x 70 x 60 cm
3034	Ruokapöytä	130 x 85 x 72 cm, levitettynä 165, 200 ja 235 cm
3610	laatikkopöytä	100 x 55 x 72 cm
2060	pikkutuoli	
2201	käsinojallinen tuoli	
6115	vuode	197 x 90 (sisämitta 190 x 85 cm)
3743	yöpöytä	36 x 40 x 58 cm
3712	kampauspöytä	90 x 42,5 x 75 cm
3762	kampausrähi	35 x 44 x 42 cm

Anjalan olohuoneen kaapisto-hyllystö käsittää seitsemän varsinaista osaa. Jos irtosokkeli ja yläkaapin 4319 lasiovellisuus otetaan lukuun mukaan, on osia 9, joilla mielikuvitusta apuna käyttäen saadaan mitä moninaisimpia yhdistelmäratkaisuja.

Kaapisto voi rakentua alayksiköistä, joiden syvyys on 37,5 cm ja niiden päälle sijoitettavista yläyksiköistä, joissa syvyys on 25 cm. Yläyksiköistä voidaan rakentaa yhdistelmiä myös ilman alayksiköitä. Tässä mielessä yläyksiköille on saatavissa vastaava irtosokkeliosa. Tämä tarkoittaa, että esimerkiksi ovokaapeista voidaan rakentaa yksinomaan kirjahyllystöä.

- 4127 avokaapissa on 4 siirrettävää välihyllyä  
4128 -"- 2 -"-  
4129 -"- 1 -"-
- 5109 kirjoituslipastossa on uppolukko oven yläreunassa. Ovi, jossa on pystyrihlaus ns. peili-  
osassa, avautuu alareunassa olevien saranoiden ja kahden kannattimen varassa kirjoitus-  
tasoksi. Sisällä on kaksi siirrettävää hyllyä sekä irrallinen säilytyslaatikko.
- 4319 yläkaapin ovipeilissä on edelliseen tapaan pystyrihlaus. Tässä pariovellisessa kaapissa  
ei ole väliseinää sisällä, vaan ainoastaan kaksi siirrettävää välihyllyä. Vaihtoehtoisesti  
ovipeilit voivat olla lasia ja siten on olemassa ainekset hopeakaappiin.
- 4318 alakaappi on 4319-kaapin tapaan pariovellinen pystyrihlauxin ja kahdella siirrettävällä  
välihyllyllä. Ovisissa on uppolukot kuten edellä.
- 5018 alalaatikostossa on neljä laatikkoa, ja ka kukin on varustettu kahdella vedikkeellä.  
Vedikerengas on pyöreämuotoisessa empire-koristeisessa pohjalevyssä. Vedike toistuu  
kampauspöydän ja yöpöydän sekä laatikkopöydän laatikoissa.

Kaikki Anjalan kaapit on maalattu myös sisäpuolelta.

Ruokahuoneen kaapisto voidaan muodostaa edellä esitetyistä osista esimerkiksi sijoittamalla ala-  
kaappeja 4318 vierekkäin. Hopeakaappi taas saadaan 4318-alakaapin päälle sijoitetulla lasi-  
ovellisella yläkaapilla 4319 jne. Ovet voidaan irroittaa esim. puhdistuksen ajaksi.

- 3034 ruokapöydässä on kolme 35 cm lisälevyä. Näin saadaan mittavia kattamismahdollisuuksia.  
Tämä kuuluu tavallaan Anjalan luonteeseen.
- 3610 laatikkopöytä on myös tämän malliston luonteeseen kuuluva apupöytä ruokasalissa. Tarve  
ja mahdollisuudet juuri tässä merkityksessä eivät ehkä nykyoloissa ole kovin suuret, mutta  
pöytä on sangen sopiva käytettäväksi muissakin yhteyksissä. Esim. pikkutuolin kanssa  
piian peilillä varustettuna tyttöjen huoneessa saadaan pieni herkkä työskentelyryhmä.
- 2060 pikkutuolissa etu- ja takajalat uurrettu kulmista tyylin mukaan. Sama ura on esineen  
muissakin osissa, myös selän pinnoissa, joita on 9 kpl pystyssä. Istuimessa on 2 cm poly-  
eetteripehmuste ja kangaskulutus on 0,5 m/2 kpl.
- 2201 käsinojallisessa tuolissa toistuvat edellämäinintu piirteet. Etujalan yhdistyessä käsinojaan  
siinä oleva pieni kaarevuus kuuluu Anjalan tyyppillisiin piirteisiin. Sama esiintyy hiukan  
voimakkaampana lepotuolissa ja sohvassa. Tämän tuolin istuimessa on myös 2 cm poly-  
eetteripehmustus ja kangaskulutus on 0,5 m/2 kpl.

Kahta edellä mainittua tuolia käytetään lähinnä ruokailuryhmän yhteydessä, mutta ne voivat tulla  
kysymykseen myös mokuu- ja olohuoneissa tai muissakin yhteyksissä. Pantakoon merkille, myös  
selkänojan korkeus, joka on 85 cm. Tämä lisää istumamukavuutta. Ruokapöydän ympärillä voidaan  
käyttää yksinomaan pikkutuolia tai käsinojallista tuolia, mutta tavanomaisin ratkaisu on tietenkin  
sijoittaa pöydän päähän käsinojalliset ja sivuille -nojattomat tuolit.

- 3457 sohvapöytä on pitkeuksellisen korkea, 60 cm. Tämä ei tavanomaisuudesta poiketen ole  
mikään haitta, sillä pöytä on erittäin sopusuhtainen. Kannen muoto on soikea, jossa  
kulkee ympäri tyylin piirteisiin kuuluvat urat. Sama toistuu tolppamallisessa jalassa,  
jossa on neljä jalkasakaraa muotoiltuna kokonaisuuden mukaan.

1434 lepotuoli on puukäsinojallinen, jossa sarjarakenteet ovat näkyvissä, siis maalattuna. Istumakorkeus on 42 cm. Lepotuoli koostuu tavallaan neljästä osasta, sivuista käsinojineen, istuimesta ja selkänojasta. Istuin on kiinnitetty ruuveilla sivuihin ja selkänoja kiinnittyy sivuihin vuorostaan ns. kokoonpanolukolla. Istuin ja selkä kiinnittyvät lisäksi toisiinsa ruuveilla. Kiinnitys on yksinkertainen, joten tarpeen tullen osat voidaan koota myös kuljetuksen jälkeen.

Verhoiluosissa sik-sak-pohja, jonka päällä on jutekangas. Pehmusteena istuimessa on 6 cm polyeetteri ja selässä vastaavasti 4 cm. Istuimessa on lisäksi vanua selän yhtymäkohdan täytteenä.

Lepotuolin leveys (sisämitta) on 55 cm. Selän korkeus on lattiasta 78 cm. Kangaskulutus on 1,7 m/kpl.

1434 sohva on rakenteeltaan täysin samanlainen kuin lepotuoli ja sen osalta pätee mitä lepotuolista on sanottu, Sohvan leveys (sisämitta) on 155 cm, istumakorkeus 42 cm, selän korkeus lattiasta vastaavasti 78 cm. Kangaskulutus on /kpl.

Lepotuolin ja sohvan istumamukavuus ei ehkä silmämääräisesti tunnu ihmeelliseltä. Siksi on miuistettava, että ostajan on kokeiltava sitä todetakseen, että istuminen näissä huonekaluissa on yllättävän miellyttävää.

Anjala-makuuhuone rakentuu neljästä varsinaisesta makuuhuone-esineestä: vuoteesta, yöpöydästä, kampauspöydästä ja kampausrahista. Näitä esineitä täydentävät malliston muut esineet tilojen ja tarpeiden mukaan.

6115 vuode koostuu viidestä osasta, päätyparista, sivusarjoista ja vaneeripohjasta, joka on 6 mm. Päätykehikossa toistuvat urat, joilla teräväkulmaisuus on häivytetty. Ns. peilioosassa nähdään Anjalan tyyliin kuuluva pystyrihlaus. Peilioosassa on nuuttien varassa kiinnitetty päätyyn. Sivusarjat kiinnittyvät päätyihin kätevästi ja varsin yksinkertaisesti hakaraudalla. Vuode on siis helppo purkaa ja koota. Vaneeripohja on päädyissä ja sivusarjoissa olevien kannatinlistojen varassa. Vuode on mitoitettu 190x85 cm: Bonnell-patjaa ajatellen.

3743 yöpöytä on tokaseinästä korkeampi kuin edestä. Näin sivuseinät muodostavat etupuoleen päin laskeutuvan Anjalan kokonaisuuteen liittyvän kaaren. Konsitaso on 52,5 cm korkeudella lattiasta ja muodostaa siten tavallaan kiinteän avolaatikon. Sen alla on vetolaatikko, jossa on tunnusomainen koristeellinen vedike. Laatikan alla on lisäksi hylly 27 cm korkeudella lattiasta.

3712 kampauspöytä muotoutuu sivuilta yöpöydän tapaan ja tästä johtuen myös takaseinä nousee kansitason yli niin, että pöydällä oleva tavora ei pääse takareunan yli. Kannen alla vasemmalla on kaksi kauneusvälinelaatikkoa (77x180 mm ja 112 x 180 mm), oikealla on yksi korkeampi laatikko (190 x 180 mm) pulloja tsm. ajatellen. Laatikoiden välillä on jälleen tyylin mukainen vedike. Polvitilaa laatikoiden väliin jää 44,5 cm.

Kannen keskellä on 5 cm takareunasta on kuvastimen kiinnitystappi. Kuvastimen sangassa oleva holkki painuu tähän tappiin pitäen kuvastimen pystyasennassa. Maalattu kuvastinkehys on vuorostaan kiinnitetty akselitapeilla kuvastinsankaan. Näin saadaan kuvastin kääntymään sekä vaaka- että pystyasennassa ja on nostamalla kehyksineen, sankoineen irroitettavissa pöydästä. Kuvastin on soikea. Sen kehyksen pystymitta on 48 cm ja leveys 38 cm.

2762 kampausrahissa on niinkään sarjoissa ja jaloissa pehmentävät urat. Istuimessa on 3 mm polyeetteripehmustus. Kangaskulutus on 0,5 m/2 kpl.

Anjala-sarja on Askon kotimalleista suurin tyylielty mallistokokonaisuus, joka selkeät piirteet kuitenkin säilyttäen varmasti sopeutuu hyvin suomalaiseen ilmapiiriin. Sen moninaiset mahdollisuudet luovat myyjälle lukuisasti uusia tuloksellisia näkymiä. Anjala-malliston yksityiskohtiin ja sen avulla saataviin erilaisiin sisustusratkaisuihin kannattaa perehtyä tarkasti.

5.5.1965

Erkki Kaarivuo